

2011
No.26

Kakehashi

新小倉病院



もくじ

1. 新任ドクター紹介
2. SASについて
3. 地域医療連携室
4. 地域活動
5. TQM活動報告
6. ホームドクター
7. 診療担当表 アクセス



新任ドクター紹介



内科医師
きし まさひろ
岸 昌廣



内科医師
みねざき ともひさ
峯崎 智久



消化器外科部長
にしなか ひでかず
西中 秀和



外科医長
しょうの まさき
庄野 正規

平成23年4月に新たに13名の医師が
赴任しましたのでご紹介いたします。

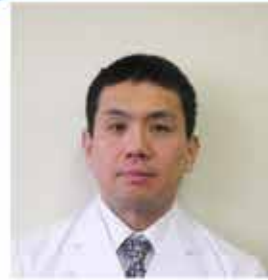
院内で見かけた際は
お気軽に声をおかけ下さい。



外科医師
よしだ まさき
吉田 真樹



呼吸器外科第一医長
やました としひろ
山下 智弘



呼吸器外科第二医長
ふるがき こういち
古垣 浩一



脊椎外科医長
かたえ ゆうじ
片江 祐二



整形外科医師
ふじたに てるあき
藤谷 晃亮



整形外科医師
なかしま ひろたか
中島 裕貴



眼科医師
なかもり けいこ
中森 慶子



皮膚科医師
こばやし しんじ
小林 真二



放射線科医師
とどろき わたる
轟木 渉

SAS(睡眠時無呼吸症候群) について



睡眠時無呼吸症候群(SAS)は、睡眠中に無呼吸状態を反復する疾患で、日本には200万人以上の患者がいると考えられています。睡眠中に上気道が閉塞することにより生じる閉塞型SAS(OSAS)と呼吸中枢の障害により呼吸運動が消失する中枢型SAS(CSAS)に分けられますが、OSASがSASの大部分を占めています。CSASは脳血管障害、心不全患者などでみられることが多いので、本稿はOSASについて記載します。

SASがもたらす問題は「日中の眠気」と「合併症」に大別でき、日中の眠気は無呼吸時の覚醒反応によりますが、これは、患者のQOL(生活の質)を著しく損なうだけでなく、交通事故、産業事故の危険を増加させます。2003年にはSAS運転士の居眠りにより新幹線のオーバーラン事件も起きています。合併症については低酸素血症や、様々な機序により生じる心血管病が中心です(表1)。又、中等症以上のSAS患者の予後は不良であることが示されています(図1)。

SASの症状は睡眠中の大きないびきや無呼吸、そして昼間の過剰な眠気が典型的なものですが、ほかにも多様な症状が報告されています(表2)。循環器疾患患者では症状が乏しい場合も多く、注意が必要です。

SASが関与する疾患

- 高血圧
- 心不全
- 虚血性心臓病
- 脳梗塞
- 不整脈
- 糖尿病
- 腎不全

表1

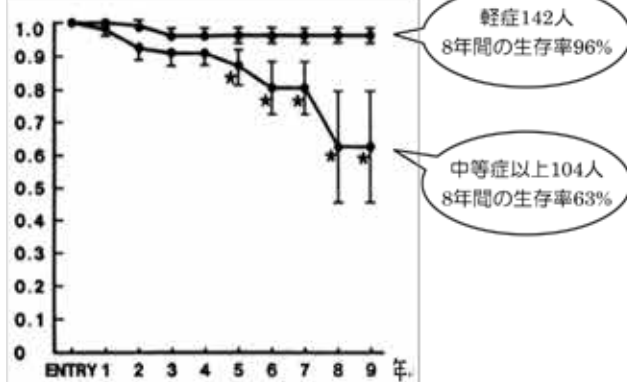


図1 SASの重症度別累積生存率 出典: Chest1988,94:9-14

症状・徴候		
いびき	全身倦怠感	集中力低下
無呼吸の指摘	夜間頻尿	不眠
夜間体動異常	夜間呼吸困難感	うつ
日中の過剰な眠気	起床時の頭痛	性機能障害
睡眠感の欠如	夜間覚醒	胃食道逆流症

表2 SASの自覚症状・他覚徴候

診断は、以下の流れで行い、1時間当たりの無呼吸と低呼吸の数(無呼吸低呼吸指数: AHI)で重症度を分類します。

- 1) 自覚症状や合併疾患よりSASが疑われる患者を選別
- 2) セルフチェック表(Epworth Sleepiness Scale, 表3)や簡易検査(図2,3)によるスクリーニング
- 3) 睡眠ポリグラフ検査(PSG, 図4)による確定診断

状況	眠くならない	まれに眠くなる	しばしば眠くなる	よく眠くなる
1. すわって何かを読んでいるとき(新聞、雑誌、本、書籍など)	0	1	2	3
2. すわってテレビを見ているとき	0	1	2	3
3. 会議、映画館、劇場などで静かに座しているとき	0	1	2	3
4. 乗客として1時間続けて車に乗っているとき	0	1	2	3
5. 午後に横になって、休憩をとっているとき	0	1	2	3
6. すわって人と話をしているとき	0	1	2	3
7. 昼食(飲酒なし)後、静かにすわっているとき	0	1	2	3
8. すわって手紙や書類などを書いているとき	0	1	2	3

表3 Epworth sleepiness scale(ESS)

治療は重症度、自覚症状、合併症などを考慮して行います。生活習慣の是正(肥満患者の減量、禁煙、就寝前の飲酒の禁止、睡眠剤の中止)をすべての患者に試みるべきですが、これのみでSASを治療できることはほとんどなく、1) 持続気道陽圧(CPAP、図5)、2) 口腔内装置、3) 外科治療などと併用します。現在、SASの標準的な治療は、鼻に装着したマスクから空気を送り込み、陽圧で気道を開くCPAPです。CPAPは自覚症状のみならず生命予後を改善することが示されています。



図2 連続パルスオキシメーター



図3 簡易モニター



図4 睡眠ポリグラフ



左: SAS患者の閉塞した気道 右: CPAPで開通した気道

図5 持続気道陽圧(CPAP)

SAS入院を実施しております。
詳細につきましては、地域医療連携室へお問い合わせ下さい。



地域医療連携室

平成23年3月14日より地域医療連携室を、新たに1階外来ロビーに窓口カウンターを設け開設致しました。従来、病院、かかりつけ医との紹介患者連携業務や看護師、ソーシャルワーカーによる退院支援の患者相談に加え、今後は「顔の見える地域医療連携」を目指し、紹介患者さんの入院受付、様々な相談内容への対応でかかりつけ医、紹介元の先生方の満足度向上につながるよう努めてまいります。

地域医療連携室では「地域連携活動を通して人々に安全と暖かみのある最良の医療を行うことを心がけ、地域で最も信頼される病院を目指す」という理念を掲げています。地域の医療機関、患者さんの満足のために一層の連携の強化を図りながら、高度医療機器や専門的な診療技術を幅広く活用していただき、地域医療に貢献したいと考えております。

地域医療連携室のスタッフも新たに医師・放射線技師・看護師・ソーシャルワーカー・事務の8名体制となりました。各職種の特性を活かし、機動力とフットワークでチーム連携を強化していく所存です。地域の医療機関と当院との機能分担の役割を果たし、地域住民へ切れ目のないサービス提供のため、地域連携パスの導入も策定し連携の懸け橋となるよう努力いたします。

今後とも地域医療連携室を宜しくお願い致します。



スタッフ紹介

MSW 岩佐	三島	地域医療連携推進役 青木	医師 (内科/総合診療) 松原	看護師長 中村
MSW 吉松	野北	蔭野		

地域医療連携室連絡先

業務時間 平日 8:30~17:15

TEL 0120-686-617 (直通)

093-571-1031 (代表: 内線 225・412)

FAX 093-591-0580 (24時間受付・時間外受信文書は翌日対応)

地域活動



当院では「地域でもっとも信頼される病院」を目指し、各診療科や各部門のスタッフが院外でもさまざまな取組みを行っています。地域医療連携室においても、スタッフの支援と協力に支えられて、市民センターでの健康講座や校区での文化祭、健康祭りへ参加をしております。

「骨粗しょう症について・転倒予防教室」

平成22年10月2日（土）

場所：西小倉市民センター 多目的ホール

講師：整形外科部長 西田医師

リハビリテーション科

理学療法主任 太田

作業療法士 西村

受講者：33名



「知っておきたい脳の病気」

平成22年10月8日（金）

場所：日明市民センター 会議室

講師：脳神経外科部長 吉開医師

受講者：35名



「まつり西小倉'10」

平成22年11月7日（日）

場所：西小倉小学校

主催：西小倉市民センター

スタッフ：20名

整形外科・看護部

事務部・放射線科

栄養科

参加者：120名



「ふれあい文化祭」

平成22年11月14日（日）

場所：南小倉市民センター

主催：南小倉市民センター

スタッフ：10名

看護部・事務部

放射線科・栄養科

参加者：100名



「目の健康について」

11月14日（日）

場所：ホワイトキャッスル第2下到達

主催：管理組合法人

講師：糖尿病代謝科部長 藤本医師

眼科 與儀医師

受講者：20名



「インフルエンザの予防」

平成22年11月30日（日）

場所：南小倉市民センター

主催：南小倉校区老人会連合会

講師：看護師長 石原・中村

受講者：25名



「肝臓病とアルコール」

平成23年1月20日（木）門司税関健康講話

場所：門司税関

講師：肝臓内科部長 山下医師

受講者：51名



「薬品の管理について」

平成23年1月28日（金）前田病院研修会

場所：前田病院

講師：薬局長 山田

受講者：11名





TQM活動報告

TQM活動（Total Quality Management：職員全員で医療・サービスの質を継続的に向上させる）実施状況の発表会を平成23年3月6日（日）に実施いたしました。それぞれの部署・担当者が協力して、患者さんの満足度向上のため活動を行っております。

今年度優勝チームは、北3階 安全課チームの「ゴールが決まってないから患者さんは退院できません！～退院のゴールを明確化にし、退院調整の明確化を目指して～」でした。

それぞれの患者さんの症状にあった退院日を明確にすることで、患者さん・医師・看護師が退院日に向けて共に協力し合い、その結果、在院日数が大幅に短縮された。といった概要です。

今後も次年度に向け、TQMの新規活動 及び 継続活動を実施していきます。

平成 22 年度 TQM 発表 活動 内容

病棟先案内人 南1階 患者さんいらっしゃーい！
～外来との連携で入院待ち時間の短縮～

亀山社中 S2支部 南2階 「ハート伝」～事前に説明せんといかんぜよ～
～患者さんに不安のない入院をしていただく～

内視鏡室 外来 踊る交換大作戦
～胃瘻を制覇せよ～

新小倉のお巡りさん 薬剤科・庶務課 困ってしまってワンワンワン
～わかりやすい院内案内啓示を目指して～

IZAWA JAPAN 手術室・中材 Op e室の車窓から
～イソジン消毒の風景をながめて～
～消毒用イソジン使用量の削減～

鶴見病院 特別参加発表

ジャパネットナース 北2階 おまかせください！家電ナースに♡
～患者さんにやさしいテレビ・冷蔵庫の使い方を説明します～

E34 むすめ（イスリーフォーむすめ） 東3階 オムツレポリューション 22
～環境整備とオムツの一元管理を目指して～

山崎JAPAN 南3階 バスをつないでゴール（退院）！
～手術患者さんへ、わかりやすい説明を目指して～

北3階安全課 北3階 ゴールが決まってないから患者さんは退院できません！
～退院のゴールを明確化にし、退院調整の明確化を目指して～

新患さん GET!隊 放射線科 地域医療連携室 新患さんいらっしゃーい
～より良い地域医療連携を目指して～

EYK34異物なし ジャーハンター 栄養科 ストップthe異物混入☆
なくしたい×3 イエス！！異物～♪
～最終章～異物混入ゼロを目指して！

ゴミ G-MEN SINCE2009 事務部 ここはどこ、わたしはだれ？
～みんなで知ろう正しい分別～

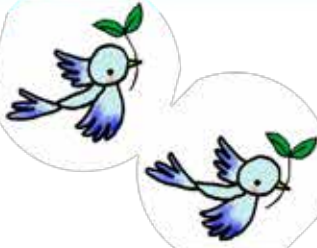
ちょっと待って！ プレイバック！ 北1階 心も体も退院OK？
～計画的な退院を提供しよう～

優勝チーム

北3階安全課チーム



ホームドクター



ここでご紹介する先生方は、当院の開放型病院制度(医院・クリニックの医師が当院において共同で診療ができる)の登録医になって頂いている先生方です。地域の医療を担っている先生方と協力して、患者さんのお役に立てるよう日々努力しております。



なおみホームクリニック

登録医	平岡 直美	TEL	093-582-6272
診療科	内科・小児科 ペインクリニック(麻酔科)	FAX	093-582-6273
住所	北九州市小倉北区高峰町16-7		
HP	http://www.kenleo.jp		



藤島クリニック

登録医	藤島 八重	TEL	093-561-2321
診療科	内科・循環器科・神経内科	FAX	093-561-7788
住所	北九州市小倉北区大門2-1-15		
HP	http://homepage3.nifty.com/fujishima-clinic/		



石橋クリニック

登録医	石橋 照三	TEL	093-931-3265
診療科	内科・一般外科 内視鏡・肛門外科・在宅医療	FAX	093-951-8818
住所	北九州市小倉北区熊本3-14-54		
HP	http://www.kokurabashi-clinic.com/		



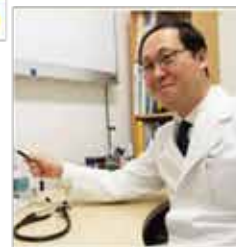
片山循環器内科クリニック

登録医	片山 和裕	TEL	093-861-1300
診療科	循環器科・呼吸器科・内科一般	FAX	093-861-2226
住所	北九州市戸畑千防2-6-24		
HP	http://www.katayama-clinic.org/		



東谷医院

登録医	白原 昶	TEL	093-451-1331
診療科	内科・消化器科	FAX	093-451-0671
住所	北九州市小倉南区大字新道寺129-4		
HP	http://www.higashitani-iin.net/pc/index.html		



外来診療担当表

【平成23年4月1日現在】



		月		火		水		木		金	
		午前	午後	午前	午後	午前	午後	午前	午後	午前	午後
内科	総合内科	○				○	○	○		○	
	血液内科	○		○		○		○		○	
	消化器内科									○	
	循環器内科	○	○	○	○	9:00~10:00		○	○	○	
	SAS外来	9:00~11:30 14:00~16:00						14:00~16:00		14:30~16:00	
	脳神経内科			○							
	消化器・内視鏡センター	○	○	○	○	○	○	○	○	○	○
	胃腸透視	○		○		○		○		○	
	心工コ-	○		○				○		○	
	腹部工コ-	○		○		○		○		○	
乳房検査		○				○				○	
糖尿病センター	糖尿病代謝内科	○		○		○		○		○	
肝臓病センター	肝臓内科	○		○		○		○		○	
	肝臓外科	○						○			
呼吸器センター	呼吸器外科	予約再来	手術	○		手術	手術	○		○	手術
	呼吸器内科	○		○		○		○		○	
	(禁煙、咳・息切れ、 粉塵・アレルギ外来)									○	
	気管支鏡検査				○						○
外科		○	予約再来	○	手術	○		○	手術	○	予約再来
整形外科		○	総回診	○	手術	○	手術	○	○ 検査	○	手術
スポーツ整形外科		予約		予約		予約		予約	15:00~17:00		
骨粗鬆症センター		○		○		○		○			
脳神経外科		○	手術	○	予約再来	○	予約再来	○	予約再来	○	予約再来
皮膚科		○	予約再来	○	手術	○	手術	○	○	○	○
泌尿器科		○	予約検査	○	予約検査	○	予約検査	○	予約検査	○	手術
ハルンケア外来					15:00~16:00				15:00~16:00		
婦人科		○	予約検診 特殊再来	○	予約検診 特殊再来	○	予約検診 更年期再来	○	予約検診 特殊再来	○	予約検診 更年期再来
眼科		○	手術	○	特殊検査	○	特殊検査	○	特殊検査	○	特殊検査
歯科口腔外科		○	○	○	予約再来 手術	○	○	○	手術	○	○
放射線科			○				○		○		○
麻酔科			○		○		○		○		○

受付時間 8:30~11:30

休診日 土・日・祝日

外科(火・木) 8:30~11:00

年末・年始(12月29日~1月3日)

※午後及び手術予定日の紹介は地域医療連携室にご連絡下さい。

創立記念日(6月1日)

MAP・アクセス



国家公務員共済組合連合会

新小倉病院

〒803-8505

北九州市小倉北区金田1丁目3番1号

TEL 093-571-1031(代表)

FAX 093-591-0580(地域医療連携室専用)

<http://www.shin-kokura.gr.jp/>

各停留所・各駅からのアクセス

(バスをご利用の場合)

【1番】砂津~黒崎間運行 金田2丁目下車 徒歩3分

【28番】金田又は金田1丁目新小倉病院前下車 徒歩3分

【91番】金田下車 徒歩3分

【138番】北方方面から(都市高速)ソレイユホール・ムーブ前下車 徒歩4分

【快速】砂津方面から黒崎BC行き 金田下車 徒歩3分

(JRをご利用の場合)

【小倉駅】タクシーご利用の場合は8分、バスで12分

【西小倉】タクシーご利用の場合は5分、バスで6分

【南小倉駅】タクシーご利用の場合は5分、バスで15分