

2017
No.49

 新小倉病院

KAKEHASHI

- P 1 平成29年度 新任ドクター紹介
- P 2 肺がんに対する個別化医療の進歩
- P 3 どんな風に役に立ってるの? ~ひまわりネットの使われ方~
- P 4 第5回 TQM 大発表会を開催しました
- P 5 平成29年4月 外来診療担当医表
- P 6 ホームドクター
- P 7 画論 The Best Image 2016 部門別最優秀賞獲得
看護ミニ講座/アクセス・MAP



神経内科 岩中先生んちの
テオくん♡

平成29年度 新任ドクター紹介

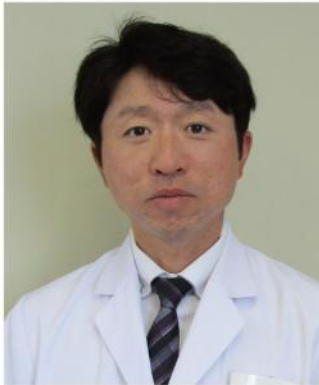
平成29年4月

新たに5名の医師が赴任いたしました。

院内で見かけた際は
お気軽にお声かけ下さい。



整形外科
関節外科部長
もり としはる
森 俊陽



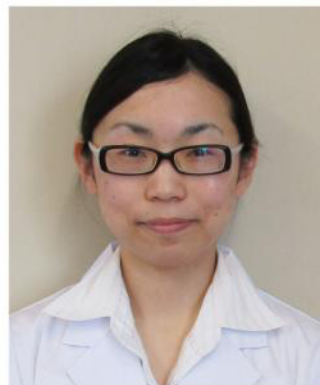
呼吸器外科医長
いわた てるお
岩田 輝男



呼吸器外科医師
こばやし けんいち
小林 健一



外科医師
もりた しょうこ
森田 彰子



放射線科医師
なかむら ゆかり
中村 由香里

肺がんに対する個別化医療の進歩

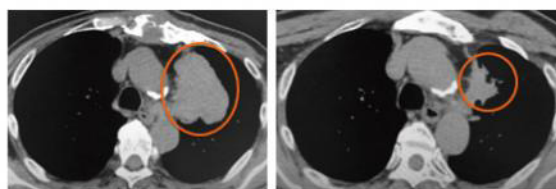


診療部長 / 呼吸器センター長
花桐 武志

肺がんに対する新たな治療が続々と開発され、毎年肺がん診療ガイドラインが改訂されています。昨年末に、NHKの特集としてプレジジョン メディシン（精密医療）という内容が放送され、皆様も??と思われた方がたくさんおられるのではないかと思います。プレジジョン メディシンとは、がんの遺伝子検索を行い、一人一人に適した個別化治療を行うことです。肺がんの治療においても、この個別化治療が、既に導入されて、効果を発揮しております。

■ 肺がん組織の遺伝子を解析する

気管支ファイバーなどで、腫瘍組織を採取し、その一部をがんの遺伝子やタンパク質の異常を解析します。その結果により、遺伝子産物を標的とした分子標的治療を選択することができるようになります。分子標的治療は目覚ましい効果を発揮しており、今や肺がん治療になくてはならない存在です。また、第一世代、第二世代の分子標的薬が効かなくなった後にも、さらに効果を発揮する第三世代の薬が開発され、治療成績が格段に良くなりました。図1は、分子標的治療薬で大変効果のあった患者さんのCT画像です。さらに、最近では血液を検査するだけで、その患者さんの肺がんの遺伝子異常がわかるようになってきました。



治療前

治療後

図1 分子標的治療が奏効している患者さんです。

■ 肺がん組織のタンパク質を解析する

がん細胞に関連するタンパク質を解析することにより、肺がんの免疫療法の効果が予測できるようになりました。図2は、PD-L1抗体で肺がん細胞を染めたものです。肺がん細胞が茶色に染まっています。このPD-L1分子が結合するPD-1分子は、腫瘍免疫応答をリンパ球優位からがん細胞優位に切り変える分子で、免疫チェックポイント分子と呼ばれています。PD-1 および PD-L1 分子を標的とした免疫療法が開発され、図2のようなPD-L1タンパク質が陽性の患者さんは、抗がん剤治療より免疫療法がよく効くことがわかってきました。

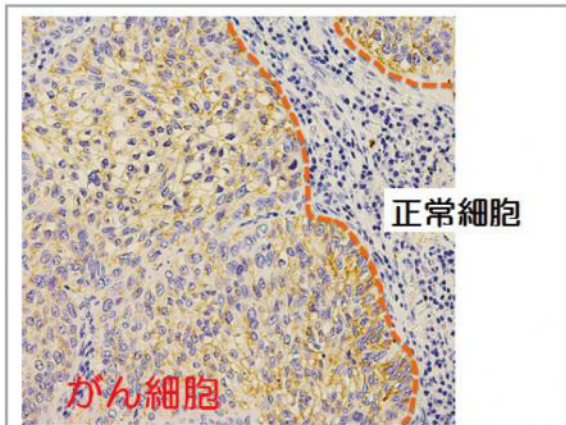


図2 茶色に染まっている細胞が、PD-L1分子陽性の癌細胞です。正常細胞は、茶色に染まっていません。

■ 今後も新たな薬が、使用可能に！

昨年から今年にかけて、使用可能となった薬が次々に登場し、肺がんの治療戦略が大幅に改善されています。今後も免疫療法（モノクローナル抗体）の種類は増えていく予定です。これらの分子標的治療や免疫療法は、従来の抗がん剤よりも長い期間にわたり病状を進行させることなく、治療の継続が可能となってきました。しかし、頻度は少ないのですが、分子標的治療や免疫療法に特有の副作用には気をつける必要があります。肺がんの患者さんが日頃の生活を維持したまま治療ができるようになったのは、大変喜ばしい事です。



どんな風に役に立ってるの？ ～ひまわりネットの使われ方～

● ひまわりネットとは？

ひまわりネットとは、インターネットを利用し、新小倉病院と参加登録医療施設の先生方と患者さんの診療情報を共有する医療連携ネットワークシステムです。医療情報の提供に関しては厚生労働省のガイドラインに従い安全対策を施し運用しています。

● ひまわりネットの使われ方

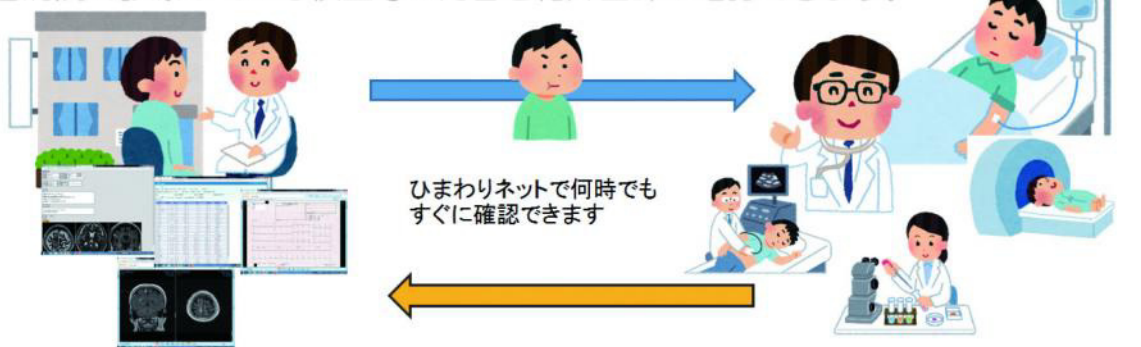
◆ 外部医療機関からの検査依頼

MRI・CT・内視鏡・骨塩定量などの検査の予約でき検査結果報告が見れます。

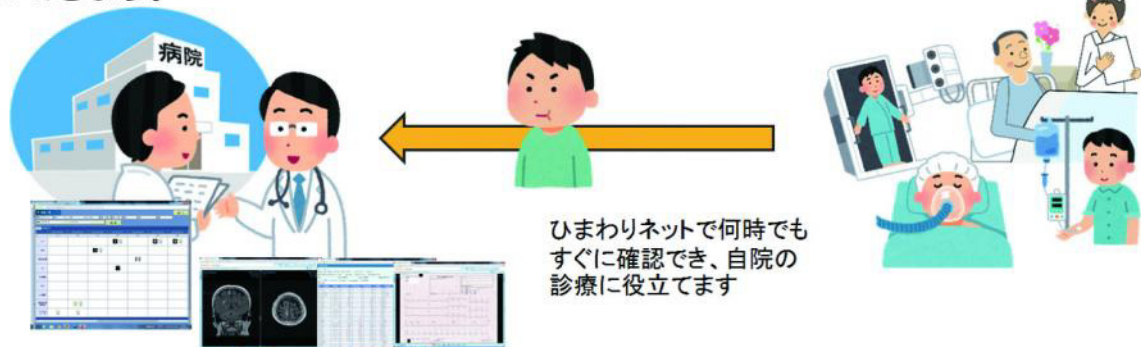


◆ 外部医療機関から新小倉病院に紹介された時

新小倉病院で診療している検査等の内容を紹介医師が確認できます。



◆ 新小倉病院から紹介された患者さんの入院中の検査等の内容が確認でき、診療に役立てることがあります。



新小倉病院では、ひまわりネットの活用により安全で質の高い、切れ目のない医療を実現させ、急速に高齢化が進みつつある我が国の医療を支えていくための地域包括ケアシステムの構築に寄与していく所存です。

第5回TQM大発表会を

開催しました

3月4日(土)、第5回TQM大発表会が2階外来ホールで開催されました。「TQM」とは、Total Quality Management (トータル・クオリティー・マネジメント)の略で、直訳すると「総合的品質管理」です。私たち職員は、患者さんにとって何が良い医療なのかを日々考え、全員で力を合わせて業務改善に取り組んでいます。今回は15チームが参加し、それぞれが工夫を凝らして芝居や映像を使って個性豊かに、1年間の改善活動の成果を発表しました。

昨年引き続き、専門のアドバイザーに頼らない自前でのTQM活動でしたが、内容やプレゼンテーションは、前回よりワンステップもツーステップもレベルアップして活気あふれる発表会となったように思います。また、今年は第4回の発表の中から2チームが継続報告を行いました。TQM活動は「継続する」ことが重要と言われています。患者さんや病院を訪れる皆さまに、改善効果を実感して頂けるように、今後も職員一同力を合わせてTQM活動を継続していきたいと考えています。

最後になりなしたが、TQM委員会の副委員長である丸山看護部長がこの3月で定年退職されました。丸山看護部長のリーダーシップで、新小倉病院のTQM活動は飛躍的にレベルアップすることができました。心から感謝を申し上げますと共に、今後の益々のご活躍を祈念致します。



テーマ	チーム	表彰
パーフェクトオリエンテーションしようぜ!(POS)	南3階病棟ハーフアウトインター (POT)	みんな安心で賞
栄養に関する知識の向上を行い、患者の栄養状態を見直す	南2階病棟体の中から元気になるう	
抑制について～身体拘束が0作戦～	セーフティマネージャー会globe	最優秀賞
爽やかなお口を目指して	東3階病棟キレイキレイにしましょ☆	美術賞
記録の充実化 (多職種を含む)	北1階病棟目指せ?PPAP★	グッとコラボ賞
包括における必要な記録物を理解しよう。～安心して下さい!揃ってますよ～	北3階病棟センチンス・ファブリーズ	
退院時リハ指導 獲得件数アップ～より良い退院を目指して～	よしのみのると愉快ななかまたちPart2	来年も引き続き経過が知りたいで賞
患者さんの安心した退院に向けた取り組み～SIZAPで充実した退院調整が実現出来る～	南1階病棟結果にコミットする。SIZAP	
看護部との業務効率化を目指す～採血関連業務の改善～	臨床検査部ここほれワンワン隊	
手術を受ける患者さんのため～医事課・手術室看護師による協力プレイ～	手術室コスト娘	
診療情報管理ノートの見直し	地域医療連携空コネクト	目からウロコで賞
作業は地味だが役に立つ	北2階病棟代行サービス:逃げ恥3人組	ハッスル賞
外来注射薬の払い出しについてもう患者さんに取り(西)に行かせない!	外来&薬剤部おもてなし隊パートII	院長賞
診療放射線部での災害シミュレーション『災害対策マニュアル』の改良	診療放射線部どんな時でも負けない慌てないチーム (DMAT)	脚本賞
No残業DAYへの認知度アップ	事務部残業NAKUSH隊	
歯止め事例発表&認知症ケア紹介		
ボンベをたすねて三千里	医療安全推進委員会アメディオとエベレストに登ろう隊	
ホスピタリティ～外来患者の動線の短縮を目指して～	外来患者の思いに寄り添うおもてなし隊	
認知症ケア紹介	認知症ケアチーム	



新小倉病院 外来診療担当医表

平成29年4月1日

		月	火	水	木	金	午後診	備考
内科	総合	渋谷 恒文	渋谷 恒文	塚本 浩	塚本 浩	渋谷 恒文	月～金：当番医	
		塚本 浩	久保井 礼	藤本 良士	小原 鉄兵	山下 信行		
		前田 貴子	-	-	-	-		
	消化器	宮城 友豪	-	-	林 由浩	宮城 友豪		
	循環器 (SAS外来)	吉田 芽	原田 征樹	原田 征樹	吉田 芽	原田 征樹	火：原田 征樹 木：吉田 芽	
	リウマチ	塚本 浩	宮川 弘	塚本 浩	宮川 弘	山口 絢子	水	※午後診療のみ 柏木 陽一郎
		-	-	宮川 弘	塚本 浩	-		
血液	渋谷 恒文	渋谷 恒文	-	-	渋谷 恒文			
神経内科	-	-	武井 崇展	岩中 行己男	-		水・木：もの忘れ外来は15時までの完全予約制です。	
呼吸器 ター	内科	久保井 礼	※加藤 香織	久保井 礼	※白石 朝子	久保井 礼		※火：加藤 香織 木：白石 朝子 予約診療のみ (予約再来・予約新患)
		-	-	※生嶋 一成	-	-		※水：生嶋 一成 ・禁煙外来・咳・息切れ外来 ・粉塵・アスベスト
	外科	※花桐 武志	花桐 武志	手術	花桐 武志	岩田 輝男	火：当番医	※月：花桐 武志 (受付 午前10：30まで)
		手術	岩田 輝男		岩田 輝男	小林 健一		
芦刈 周平	芦刈 周平	手術	手術	手術				
肝臓 ター	内科	谷本 博徳	野村 秀幸	野村 秀幸	野村 秀幸	-		
	山下 信行	山下 信行	-	谷本 博徳	-			
外科	大橋 生嗣	-	-	-	大橋 生嗣			
糖尿病センター	藤本 良士	廣瀬 俊介	村田 篤嗣	藤本 良士	藤本 良士	月・木： 午後は予約再来のみ		
	村田 篤嗣	平野 亮子	平野 亮子	廣瀬 俊介	村田 篤嗣			
	廣瀬 俊介	-	-	-	平野 亮子			
外科	山崎 徹 (新患)	西中 秀和 (新患)	山崎 徹 (新患)	山崎 徹 (新患)	西中 秀和 (新患)	月・水・金： 午後は予約再来のみ		
	外園 幸司	担当医	西中 秀和	担当医	大橋 生嗣			
	大橋 生嗣	手術	外園 幸司	手術	外園 幸司			
	-		大橋 生嗣		-			
-	-	-	-	-				
整形外科 (スポーツ整形外科) (骨粗鬆症センター)	西田 茂喜 (新患及び急患)	西田 茂喜 (新患及び急患)	森 俊陽	西田 茂喜	森 俊陽	水：森 俊陽	月・火・木 ・スポーツ整形外科 ・骨粗鬆症センター	
	松本 康二郎 (新患及び急患)	近藤 秀臣	近藤 秀臣	森 俊陽 (新患及び急患)	片江 祐二			
	手術 (午前～)	松本 康二郎	手術 (午前～)	近藤 秀臣	松本 康二郎			
		島田 佳宏		島田 佳宏	島田 佳宏 (新患及び急患)			
手術 (午後～)	手術 (午後～)	検査 (午後～)	手術 (午前～)					
眼科	有馬 充 (9:00～12:30)	-	末廣 久美子 (9:00～12:30)	佐藤 理沙 (9:00～12:00)	-		事前の予約が必要です	
泌尿器科	産医大医師	-	産医大医師	-	産医大医師		月・水・金 8：30～11：30	
婦人科	-	-	九大応援医師 (9:30～13:00)	九大応援医師 (9:30～13:00)	-		事前の予約が必要です	
皮膚科	-	-	-	-	-			
ペインクリニック	要予約							
歯科口腔外科	大和 雄二	手術	大和 雄二	手術	大和 雄二 歯科大医師	月・水・金		

※午後の診察については、対応できる各科医師が担当します。
 ※午後および、手術予定日の診療は、各科外来にご相談下さい。
 ※急患につきましては、時間外も対応いたしております。

※受付時間 午前8：30～11：30 / 午後13：00～15：00
 ※診療時間 午前9：00～12：00 / 午後13：00～15：30
 ※休診日 / ・土・日・祝 ・年末年始(12月29日～1月3日)



ホームドクター

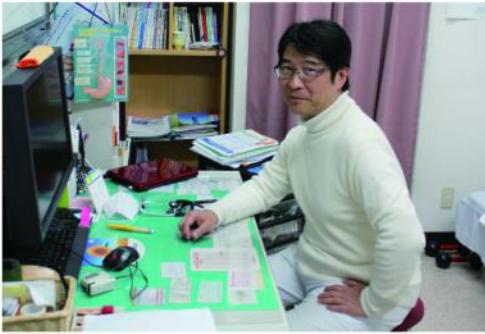


当院でご紹介する先生方は、当院の開放型病院制度(医院・クリニックの医師が当院において共同で診療ができる)の登録医になって頂いている先生方です。

地域の医療を担っている先生方と協力して、患者さんのお役に立てるよう日々努力いたしております。

赤司医院

診療科/内科



院長：赤司 隆裕 先生

先生の趣味

休日は買物など、もっぱら妻のお供です。(笑) 映画も2人でよく観に行きますが、妻と観たいジャンルが違うので、映画館の入口でケンカする事もしばしば。(笑) 私はSFや冒険アクションなどが好きで、3D・4D映画も観に行きます。

新小倉病院へのコメント

いつもお世話になり、ありがとうございます。最近は複数の科にまたがる疾患をかかえている方も多くなっていますが、新小倉病院では各診療時間の横のつながりがとても良く、紹介した患者さんからも、「良い病院を紹介してもらい、ありがとうございます」と喜ばれます。

ひまわりネットで検査結果をリアルタイムで知ることが出来、患者さんへの説明もスムーズに行え、非常に助かっております。

今後共、宜しく願い申し上げます。

ひとこと

昭和34年に父が開業した診療所です。平成5年より継承し、「患者さんの話を良く聞く・丁寧にゆっくりとお話をする」事をモットーに日々の診療に励んでいます。

地域の患者さんのかかりつけ医として、町の小さなほっとステーションみたいな存在になれたらいいと思っています。

在宅医療についても、相談があれば対応するようにしています。

ちょっとした症状でも、丁寧に診察いたします。お気軽にご相談ください。



住所 小倉北区新高田 2丁目2-10

TEL 093-561-6051



診療時間(祝:休診)	月	火	水	木	金	土	日
午前 9:00 ~ 12:30	○	○	○	※木曜日は12:00迄	○	※土曜日は12:00迄	—
午後 14:30 ~ 18:00	○	○	○	—	○	—	—



画論 The Best Image 2016 部門別最優秀賞獲得

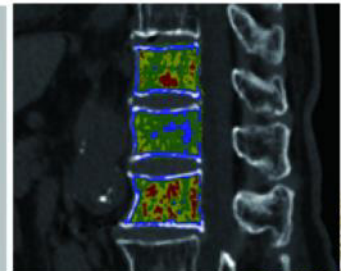
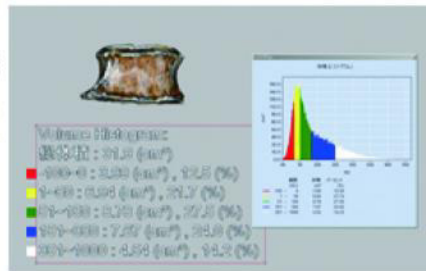
当院は、80列CT (PRAIME) で第12胸椎圧迫骨折の症例での画像解析において、64～160列部門の最優秀賞を受賞しました。



画論 The Best Image とは…?

「画論 The Best Image」とは、東芝メディカルシステムズが画像診断技術の発展と医療への貢献を目的として開催しています。診断・治療に必要な画像のクオリティはもとより、撮影・処理技術、被検者への配慮、アウトカムに与える影響といった臨床的価値（クリニカルバリュー）を総合的に判断し、「最良のイメージ」を選定するという試みです。

今年で24回目となる「画論 The Best Image 2016」が2016年12月18日に東京国際フォーラムで開催されました。493件の応募から上位入賞として選抜された54件の応募者が、各部門（CT、MRI、超音波）に分かれて発表し、審査員の先生方を交え活発な討議が行われました。その後、発表内容も含め最終審査が実施され、表彰式にて各部門の賞が決定されました。



認定看護師による 患者さん向けの

生活に役立つ「ミニ講座」を開催しています。是非お立ち寄り下さい。

日時：11:30～12:00(30分)

場所：健康管理センター1階 待合室

※場所は変更になることがあります。

☆毎月第3水曜日は外来糖尿病教室です。

5月

10日(水) 高齢者のスキントラブル
25日(木) “がん”の早期発見のために

6月

13日(火) どうして“がん”はできるの?
28日(水) 高齢者の栄養改善

※日程・テーマは変更になることがあります。



MAP アクセス



(バスご利用の場合)

- [1番] 砂津～黒崎間運行 金田2丁目下車 徒歩3分
- [28番] 金田又は金田1丁目新小倉病院前で下車 徒歩3分
- [138番] 北方方面から(都市高速)
ソレイユホール・ムーブ前下車 徒歩6分

(JRご利用の場合)

- [小倉駅] タクシーご利用の場合8分、バスで15分
- [西小倉駅] タクシーご利用の場合5分、バスで10分
- [南小倉駅] タクシーご利用の場合5分、バスで10分

国家公務員共済組合連合会

新小倉病院

〒803-8505
 北九州市小倉北区金田1丁目3番1号
 TEL 093-571-1031 (代表)
 FAX 093-591-0580 (地域医療連携室専用)
<http://www.shin-kokura.gr.jp/>